



# RAPPORT ANNUEL 2024

Association Impact Philanthropy and Children Empowerment (IPACE)



*IPACE est une association caritative reconnue d'utilité publique  
par l'Administration fiscale cantonale de Genève*



## LETTRE DU COMITÉ

Chères Amies, Chers Amis,

Grâce à votre générosité, IPACE a poursuivi son action en 2024, apportant des changements durables aux communautés les plus vulnérables du Vietnam, en mettant particulièrement l'accent sur l'accès à l'éducation et à l'eau, offrant ainsi aux populations défavorisées des perspectives d'avenir plus prometteuses.

Parmi nos réalisations majeures, la construction de deux nouvelles salles de classe et de sanitaires à l'école primaire du village de Sur A, province de Gia Lai, a résolu une situation critique : des espaces insuffisants, des installations précaires et des élèves contraints d'étudier dans des conditions inadaptées. Aujourd'hui, ces enfants bénéficient d'un environnement d'apprentissage adéquat et hygiénique, offrant un avenir plus radieux. Parallèlement, 40 vélos ont été offerts à des enfants des régions rurales, facilitant leur accès à l'école et leur permettant de se concentrer sur leurs études. La rentrée scolaire a également été marquée par l'attribution de 40 bourses d'études couvrant les frais annuels pour des élèves pauvres et méritants de Cà Mau, leur permettant de poursuivre leur éducation malgré les difficultés financières de leurs familles.

Un autre projet marquant de cette année a été la construction d'un puits au village de Breng, dans la province de Gia Lai. Remplaçant une source d'eau contaminée, ce puits assure désormais à 672 habitants des minorités ethniques Jarai et Bahna, parmi les plus démunis, un accès quotidien à une eau propre et sécurisée. Les bénéfices sont considérables : amélioration des conditions de vie, réduction des maladies liées à l'eau et renforcement de l'autonomie des communautés locales.

Cette année, nous avons également élargi notre champ d'action en soutenant de nouveaux établissements. Nous avons apporté une aide précieuse à un centre pour enfants aveugles et malvoyants, en leur fournissant notamment des calculatrices parlantes, indispensables pour leur autonomie en mathématiques. Nous avons également répondu aux besoins urgents d'un centre pour enfants handicapés, en leur offrant des produits de première nécessité, soulageant ainsi leur quotidien. Enfin, pour la première fois, notre engagement s'est étendu au Sri Lanka, où nous avons distribué du matériel scolaire à des enfants défavorisés.

L'année 2024 marque une étape clé pour notre association, célébrant cinq années de solidarité à vos côtés. En repensant à ce parcours, nous mesurons l'ampleur des réalisations rendues possibles grâce à votre soutien indéfectible. Depuis sa création, IPACE a mené 76 projets, dont la construction de 8 salles de classe et de 4 sanitaires, offrant à 250 enfants un accès à une éducation de qualité chaque année. Nous avons foré 12 puits, fournissant à plus de 3 000 villageois un accès durable à une eau propre. En outre, 180 vélos ont été distribués, facilitant l'accès à l'école pour les enfants des régions isolées, et 149 bourses d'études ont permis à des élèves défavorisés de poursuivre leur parcours éducatif. Enfin, nous avons soutenu des milliers d'enfants en leur fournissant des fournitures scolaires, des vêtements, des chaussures, ainsi qu'un soutien constant aux orphelinats sous forme de produits de première nécessité et de matériel éducatif.

Au nom du Comité d'IPACE, nous vous adressons nos plus sincères remerciements pour le soutien constant que vous nous avez témoigné au cours des cinq dernières années. Grâce à votre bienveillance, nous sommes convaincus que les cinq années à venir seront également marquées par des projets porteurs de grands impacts, générant des changements durables et significatifs dans la vie des plus vulnérables.

*Manh-Khiem Nguyen*

Président du Comité IPACE



## SOMMAIRE



A propos d'IPACE .....	4
Domaines d'intervention .....	5
I.    Soutien aux orphelinats.....	5
II.   Aide aux écoliers défavorisés.....	12
III.  Forage de puits .....	18
IV.  Projets d'école.....	20
Événements en 2024.....	24
Bilan financier 2024 .....	29
Remerciements .....	33
IPACE en 2024.....	34

## A PROPOS D'IPACE

### Mission

IPACE est une association caritative suisse dont le but est de venir en aide aux enfants démunis et communautés défavorisées, vivant dans les pays en voie de développement, à travers des projets humanitaires ayant un impact bénéfique et durable.

IPACE vise à accomplir plusieurs objectifs de développement durable (ODD), adoptés par l'Organisation des Nations unies, par sa mission et à travers ses différents projets. Ces objectifs incluent l'élimination de la pauvreté (ODD 1), la lutte contre la faim (ODD 2), la santé et le bien-être (ODD 3), la promotion de l'éducation de qualité (ODD 4), l'accès à une eau propre (ODD 6), et la réduction des inégalités (ODD 10). Les actions concrètes entreprises par IPACE, telles que la distribution des produits de première nécessité, l'octroi de bourses d'études, la distribution de vélos, la construction d'écoles, et les projets d'approvisionnement en eau propre, démontrent son engagement envers la réalisation de ces objectifs et son rôle essentiel dans la construction d'un avenir meilleur pour les populations vulnérables.



### Maximiser l'impact des dons

IPACE vise à maximiser l'impact de chaque don reçu. Tous les dons sont entièrement alloués aux projets grâce à une approche directe et une structure de coûts extrêmement réduite. Les cotisations des membres et les parrainages éventuels couvrent les frais non-opérationnels de l'association. IPACE n'emploie pas de salariés et compte exclusivement sur un réseau de bénévoles. Ses membres et bénévoles assument personnellement leurs frais de déplacement, de séjour et de mission à l'étranger. Basée à Genève, l'association est, pour l'instant, principalement active au Vietnam.

### Partenariat avec les nonnes et sœurs au Vietnam

IPACE est une association laïque et apolitique. Néanmoins, elle travaille en étroite collaboration avec un réseau local de religieuses de différentes confessions (bouddhiste, chrétienne, etc.) pour mettre en œuvre des projets humanitaires au Vietnam.

A l'instar de Mère Teresa, ces nonnes et sœurs consacrent la majeure partie de leur vie à venir en aide aux personnes les plus démunies grâce à leur engagement humanitaire et bénévole.



## Pourquoi cette approche a-t-elle du sens ?

- ✓ Leur connaissance de la situation locale ainsi que leur expérience sur le terrain, permettent à IPACE d'identifier avec précision les zones d'intervention et les projets à mettre en place.
- ✓ IPACE bénéficie du réseau des paroisses et pagodes pour le soutien logistique ainsi que pour l'achat de matériel à des coûts extrêmement bas. Ceci permet à l'association de maximiser l'impact des dons reçus.
- ✓ Bien que IPACE s'appuie sur ces religieuses pour l'identification des projets, la décision de financer un projet appartient à l'association.
- ✓ Malgré la petite taille de l'association, IPACE peut ainsi adopter une approche directe et efficace, en toute transparence.
- ✓ Les membres de l'association se rendent également sur place afin de superviser les projets et s'assurer de leur bon fonctionnement.
- ✓ En passant par ces nonnes et sœurs, IPACE limite les interventions des autorités locales. Ceci permet de garantir la neutralité et la transparence des actions de l'association.



## DOMAINES D'INTERVENTION

### I. SOUTIEN AUX ORPHELINATS



#### Contexte

Au Vietnam, en raison de l'absence d'éducation sexuelle et du défaut de communication sur les méthodes contraceptives, le nombre de nouveau-nés abandonnés devant les portes des orphelinats est en constante augmentation. Ces abandons sont souvent le résultat de difficultés de santé, de contraintes financières, ou de discriminations sociales envers les mères célibataires, accentuées par le manque d'information sur la contraception.

#### Approche

Au lieu d'opter pour le parrainage individuel de certains orphelins, une démarche qui exclut d'autres enfants, IPACE privilégie une approche globale en soutenant le bon fonctionnement des orphelinats sélectionnés.

IPACE apporte son soutien aux orphelinats en fournissant divers articles essentiels, tels que des denrées alimentaires, des produits d'hygiène, des appareils ménagers, des chaussures, des



équipements éducatifs (calculatrices, téléphones, tablettes, ordinateurs), des fournitures scolaires, des vélos, et d'autres matériels. Ces initiatives visent à subvenir aux besoins les plus urgents des orphelinats, tout en préservant l'indépendance de l'éducation prodiguée aux enfants et en encourageant une éducation de qualité.

L'association ne donne pas de l'argent pour un usage libre mais identifie spécifiquement les besoins de ces orphelinats afin de leurs offrir ce dont ils ont besoin.

En 2024, IPACE a poursuivi son engagement auprès de quatre orphelinats indépendants et bien établis, qu'elle soutient depuis plusieurs années. Encadrés par des nonnes bouddhistes ou des sœurs catholiques, ces établissements offrent aux orphelins un cadre bienveillant jusqu'à la fin de leurs études universitaires. Une fois dans la vie active, de nombreux anciens reviennent aider leur orphelinat, perpétuant ainsi un cercle vertueux d'entraide.

Ces orphelinats partagent une caractéristique essentielle : une véritable solidarité unit les enfants, qui veillent les uns sur les autres comme dans une grande famille.

Soucieuse d'élargir son impact, IPACE a étendu son soutien à un cinquième établissement en 2024 : un centre accueillant à la fois des orphelins et des enfants en situation de handicap, également géré par des sœurs catholiques.



## Actions en 2024

### ► ORPHELINAT NINH HOA – KHANH HOA, AVRIL 2024

Situé à Ninh Hòa, dans la province de Khánh Hòa, cet orphelinat, encadré par des nonnes bouddhistes, offre refuge à 70 orphelins. La plupart de ces enfants ont été abandonnés devant les portes de l'institution.

Notre association caritative a apporté un soutien financier à cet orphelinat afin de le réapprovisionner en produits de première nécessité tels que du riz, du lait, des nouilles, de la soupe instantanée, de l'huile de cuisson, du sucre, du bouillon, et bien d'autres encore. De plus, nous avons également offert un réservoir d'eau d'une capacité de 2000 litres afin d'assurer un approvisionnement optimal en eau pour répondre aux besoins quotidiens des enfants.



► **ORPHELINAT TAN THOI AN – SAÏGON, AVRIL, JUIN & DÉCEMBRE 2024**

Situé dans la périphérie de Saïgon, à Tân Thới An, cet orphelinat, sous la bienveillance des nonnes bouddhistes, accueille 50 jeunes orphelins. La plupart de ces enfants ont été abandonnés devant la porte de cette institution.

En avril, nos cœurs ont été à nouveau émus par une scène déchirante : un nouveau-né, fragile et abandonné dans un simple carton, déposé devant les portes de l'orphelinat. Les nonnes l'ont recueilli avec tendresse, lui offrant ainsi une seconde chance, une famille et un avenir.



Dans le cadre de notre mission d'aide, notre association a offert des produits essentiels tels que du lait pour nourrissons, du riz, de l'huile de cuisson et des nouilles instantanées, ainsi que de nouveaux cartables aux enfants dans le besoin.



Plus tard, en août, notre association a rendu visite à l'orphelinat afin d'offrir aux enfants en âge scolaire de nouvelles sandales, leur permettant ainsi d'aborder la rentrée scolaire dans de bonnes conditions.



A l'occasion des fêtes de Noël, notre association a octroyé un soutien financier à cet orphelinat dans le but de renouveler son approvisionnement en produits de première nécessité tels que des sacs de riz, du lait, et des nouilles. De plus, IPACE a fait également don de calculatrices aux étudiants et étudiantes qui en avaient besoin, leur offrant ainsi les moyens adéquats pour continuer leur parcours éducatif.





► **CENTRE D'ACCUEIL D'ORPHELINS ET PARENTS DÉMUNIS GO VAP – SAÏGON, AOÛT & DÉCEMBRE 2024**

Situé en périphérie de Saïgon à Go Vâp, ce centre, dédié aux orphelins et aux parents démunis, est administré par des nonnes catholiques. Il offre refuge à 73 enfants en situation de précarité et/ou orphelins, ainsi qu'à 30 parents isolés en proie à des difficultés financières les empêchant de subvenir aux besoins essentiels de leurs enfants.

En août, notre association a accordé une aide financière à ce centre pour fournir aux enfants des manuels scolaires et des sandales neuves à l'occasion de la rentrée scolaire. Cette aide a également permis de répondre à des besoins essentiels en produits de première nécessité tels que du riz, du lait, des nouilles instantanées et du sucre.





En décembre, nous avons renouvelé notre soutien auprès de ce centre en lui apportant une précieuse aide financière. Cette aide a permis l'achat de vêtements, d'une tablette destinée à faciliter les études, ainsi que de fournitures scolaires essentielles, telles que des stylos, des marqueurs, des compas et des trousseaux. En complément, des produits de première nécessité, dont du riz, du lait, des nouilles instantanées, des œufs et du sucre, ont été offerts pour répondre aux besoins alimentaires de base des enfants.



► **ORPHELINAT HUONG THUY – HUE, SEPTEMBRE 2024**

Situé dans la ville de Hương Thủy de la province de Huế, cet orphelinat est géré par des nonnes bouddhistes depuis 1987. Il accueille 117 orphelins de tout âge. Ces orphelins étaient pour la plupart abandonnés devant la porte de l'institution.

A l'approche de la saison des moussons, souvent marquée par des inondations à Huế, notre association a apporté un soutien financier à cet orphelinat pour renouveler son approvisionnement en produits de première nécessité, tels que des sacs de riz, des œufs, et des conserves de viande.



► **CENTRE POUR ORPHELINS ET ENFANTS HANDICAPÉS - CU CHI - SAÏGON, JUIN 2024**

Situé dans le district de Củ Chi à Saïgon, ce centre pour orphelins et enfants handicapés est géré par des sœurs catholiques. Actuellement, il accueille 72 enfants souffrant de handicaps physiques ou intellectuels, dont certains ont été abandonnés à la naissance.

Ces enfants, si vulnérables, sont incapables de subvenir à leurs besoins, même pour des tâches essentielles comme manger, boire ou aller aux toilettes. Chaque jour, ils dépendent du dévouement et de l'amour des sœurs et des soignantes pour accomplir la plupart de leurs activités quotidiennes.

En juin, nous avons rendu visite à cet établissement afin de fournir des produits essentiels tels que du lait et de la purée, contribuant ainsi à soutenir sa précieuse mission auprès des enfants handicapés.



## II. AIDE AUX ÉCOLIERS DÉFAVORISÉS



### Contexte

Au fil des années, le Vietnam a déployé des efforts considérables dans la lutte contre la pauvreté, mais il reste encore à atteindre les populations marginalisées résidant dans les régions reculées.

Les enfants issus de ces milieux vivent au sein de familles extrêmement démunies et la plupart d'entre eux doivent surmonter d'importantes distances, souvent avec des moyens de transport très limités, pour se rendre à l'école.

### Approche

IPACE, dans le cadre de son soutien aux écoliers défavorisés vivant dans les zones isolées du Vietnam, octroie des bourses d'études et des vélos aux enfants méritants qui se sont distingués par leurs excellents résultats scolaires.

En parallèle, notre association fournit du matériel scolaire, des cartables, des vêtements, des sandales et des produits essentiels pour répondre aux besoins fondamentaux de ces écoliers. Ces initiatives visent à leur donner les moyens de poursuivre leur éducation et à les encourager à s'épanouir dans leur apprentissage.



### Actions en 2024

#### ► DISTRIBUTION DE MATÉRIEL SCOLAIRE – WELLAWAYA ANJALIGAMA - MONERAGALA - UVA SRI LANKA, AVRIL 2024

En collaboration avec une association caritative gérée par une nonne bouddhiste de Saïgon, notre organisation a réalisé son premier projet au Sri Lanka. Nous avons apporté notre soutien à une école maternelle récemment construite, située dans le village de Wellawaya Anjaligama, une région rurale du Sri Lanka, dans le district de Moneragala, province d'Uva.

Sur place, nous avons distribué des fournitures scolaires essentielles telles que des cahiers, du matériel de coloriage, des crayons, des gommes, des petites friandises ainsi que des gourdes à chacun des 65 enfants défavorisés présents. Notre objectif était de leur apporter de la joie et de la motivation pour les encourager dans leur parcours éducatif.

Cette initiative témoigne de notre aspiration à élargir notre engagement envers les enfants défavorisés, en dehors du Vietnam, lorsque l'opportunité se présente.



► **DISTRIBUTION DE VÉLOS – OGRUNG – IA KO – CHU SE – GIA LAI, JUIN 2024**

En collaboration avec une association caritative gérée par une nonne bouddhiste de Saïgon, notre association a rendu visite à une école primaire située dans le village de Ogrung, commune de la Ko, district de Chu Se, province de Gia Lai, et a sélectionné 20 écoliers pauvres et méritants afin de leur offrir des vélos.

Ces étudiants, âgés de 10 à 14 ans, issus de familles défavorisées, vivent dans des régions rurales qui sont très éloignées de leur école. Ces vélos permettront de réduire considérablement leur temps de trajet, qu'ils auraient autrement dû faire à pied, évitant aussi des rencontres inopportunes, qui pourraient survenir sur le chemin de l'école.



► **DISTRIBUTION DE PRODUITS ESSENTIELS ET DE CALCULATRICES – BINH THANH – SAIGON, JUIN ET NOVEMBRE 2024**

Situé dans le district de Binh Thanh à Saïgon, ce centre pour enfants aveugles et malvoyants est administré par des sœurs catholiques. L'établissement accueille des enfants âgés de 6 à 18 ans, issus de familles pauvres vivant dans des provinces reculées du Vietnam, où aucune structure d'accueil adaptée pour les malvoyants n'est disponible. Certains d'entre eux, abandonnés à la naissance puis adoptés, sont confiés par leurs parents adoptifs pour y vivre, poursuivre leur scolarité et apprendre un métier.



Au centre, les enfants bénéficient d'une éducation complète. Ils suivent une scolarité classique et apprennent le braille. La musique occupe également une place importante dans leur quotidien : ils jouent de divers instruments tels que la flûte, la cithare et l'orgue, découvrant ainsi le plaisir de la création artistique. De plus, ils pratiquent des activités sportives comme la course et la natation, développant leur force et leur confiance en eux. L'établissement propose aussi des cours d'arts, de musique assistée par ordinateur et d'arts martiaux, les préparant à se défendre et à s'épanouir en toute sécurité. À leur sortie, les enfants possèdent un ensemble de connaissances et de compétences qui leur permet de devenir autonomes et d'envisager un avenir plus serein et prometteur.

Pour soutenir cette noble cause, notre association a été sollicitée pour fournir des produits essentiels tels que du riz, du lait frais, et des aliments en sachet. Ces dons sont essentiels pour assurer le bien-être quotidien des enfants et leur permettre de grandir dans un environnement sain et nourrissant.

Notre association a également fait don de 10 calculatrices parlantes aux enfants malvoyants, afin de les aider dans leur parcours éducatif et de favoriser leur autonomie en mathématiques. Grâce à cet équipement adapté, les élèves peuvent désormais suivre les cours plus facilement et développer leurs compétences avec davantage de confiance.

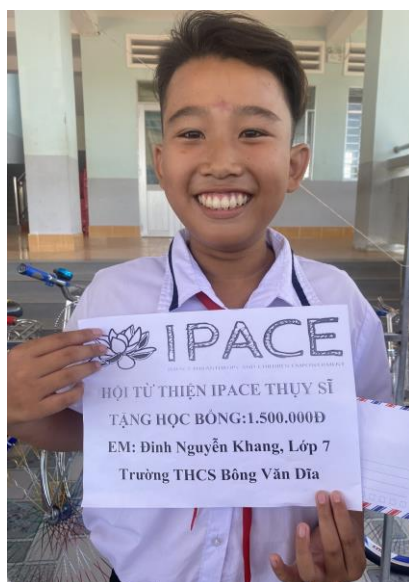


► **DISTRIBUTION DE BOURSES D'ÉTUDES ET DE VÉLOS – CA MAU, AOÛT ET SEPTEMBRE 2024**

À l'occasion de la rentrée scolaire, IPACE, en partenariat avec l'association caritative bouddhiste de Cà Mau, a octroyé des bourses d'études à 40 élèves pauvres et méritants, âgés de 9 à 16 ans, issus de trois établissements scolaires de la province de Cà Mau.

Ces bourses, couvrant les frais d'achat de manuels, uniformes, fournitures scolaires ainsi que les frais d'assurance, allègent considérablement le poids financier qui pèse sur des familles déjà éprouvées.

Pour ces étudiants, cette aide signifie bien plus qu'une rentrée facilitée : c'est la promesse de pouvoir poursuivre leur scolarité sans l'inquiétude de manquer de ressources, et la possibilité de rêver à un avenir plus lumineux.





En parallèle, nous avons également offert des vélos à 20 écoliers issus de familles défavorisées, vivant loin de leur école, dans des zones rurales isolées. Pour ces enfants, dont le trajet vers l'école est long et éprouvant à pied, ces vélos représentent un moyen de transport plus rapide et sécurisé. Ce soutien leur permet de consacrer davantage de temps à leurs études tout en facilitant leur quotidien.







### III. FORAGE DE PUIITS



#### Contexte

Dans certaines régions défavorisées du Vietnam, la pénurie d'eau propre se fait sentir de manière aiguë pendant la saison sèche. Dans les régions des hautes montagnes, la population dépend souvent des sources d'eau provenant des rizières, qui sont malheureusement sujettes à la pollution, devenant ainsi une source de contamination. Ce défi constitue une menace importante pour la santé des communautés locales. Bien que d'énormes progrès aient été réalisés dans l'amélioration de l'approvisionnement en eau propre au niveau national, de nombreuses zones du pays demeurent négligées, en particulier les zones densément peuplées abritant des groupes ethniques minoritaires et les communautés éloignées.

D'après les observations de M. Maharajan Muthu, Chef du Programme de Survie de l'Enfant et de Développement à l'Unicef Vietnam, près de 2,5 millions de personnes dans les zones rurales du Vietnam ne disposent pas d'un approvisionnement de base en eau, et 10 millions, principalement dans les régions rurales, n'ont accès à aucune installation sanitaire de base.

Cette insuffisance d'accès à une eau propre contribue de manière significative aux taux élevés de maladies telles que la diarrhée, la pneumonie et les infections parasitaires. Ces affections demeurent parmi les principales causes de mortalité au Vietnam. Il devient impératif de concentrer nos efforts sur ces régions marginalisées pour garantir un accès équitable à des ressources hydriques salubres, contribuant ainsi à réduire l'impact néfaste de ces maladies évitables.

#### Approche

IPACE s'engage activement dans le financement de la construction de puits afin d'offrir aux communautés défavorisées un accès direct et durable à une source d'eau propre. Cette initiative vise à répondre aux besoins fondamentaux en eau, tels que la consommation, la cuisine et l'hygiène personnelle, tout en réduisant les distances parcourues pour obtenir de l'eau propre. Grâce à ces actions, IPACE améliore concrètement la vie quotidienne de ces communautés en favorisant un accès aisé à une ressource vitale.



#### Actions en 2024

- ▶ **APPROVISIONNEMENT EN EAU PROPRE EN FAVEUR DES HABITANTS DU VILLAGE DE BRENG – IA PET– DAK DOA – GIA LAI, JANVIER 2024**

Le village de Breng se situe dans la commune de la Pet, district de Đắk Đoa, province de Gia Lai, dans la région des hauts plateaux du centre du Vietnam. Il compte plus de 180 familles pour 672 habitants qui font partie des minorités ethniques extrêmement pauvres de Jarai et Bahna. Ces habitants vivent principalement de l'agriculture. Autrefois tributaires de sources d'eau contaminées provenant de canaux d'irrigation liés aux champs de riz, le problème sanitaire était préoccupant.





La saison sèche accentuait les inquiétudes liées à la pénurie d'eau, soulignant l'urgence d'une source d'eau stable pour garantir la santé et répondre aux besoins quotidiens. En partenariat avec une organisation caritative bouddhiste locale, nous avons fait construire un puits foré afin de fournir aux habitants du village un accès aisé à une source d'eau propre. Idéalement situé dans la zone centrale du village, à proximité de l'école primaire et du centre communautaire, le puits, d'une profondeur de 80 mètres, assurera un approvisionnement souterrain en eau suffisant, contribuant

significativement à améliorer les conditions de vie des résidents et, à long terme, à prévenir l'émergence de maladies infectieuses, potentiellement sauvant des vies. Les villageois bénéficieront pleinement de ce nouveau puits pour leurs besoins quotidiens en eau, en cuisine et en hygiène personnelle. La maintenance du puits sera assurée par la commune, garantissant la pérennité de cette ressource vitale.



### ► APPROVISIONNEMENT EN EAU PROPRE EN FAVEUR DE L'ÉCOLE PRIMAIRE NGUYEN VAN TROI – O BUNG IA KO – CHU SE – GIA LAI

Les travaux de construction d'un nouveau puits ont débuté à la fin de l'année 2024 et devraient s'achever en 2025, avec pour objectif de répondre aux besoins en eau des 420 élèves et 21 enseignants de l'école primaire Nguyễn Văn Trỗi, située dans le village d'O Bung, commune de la Ko, district de Chư Sê, province de Gia Lai.



L'accès à l'eau constitue un enjeu majeur pour cet établissement, particulièrement durant la saison sèche, où les pénuries se font cruellement sentir. Le seul puits actuellement en service, d'une profondeur de 70 mètres, est trop peu profond et ne permet pas de couvrir les besoins quotidiens de l'école. Cette insuffisance oblige l'établissement à acheter de l'eau auprès des habitants du village, une solution coûteuse et temporaire, qui ne permet pas de répondre pleinement aux besoins en eau potable et au bon fonctionnement des installations sanitaires.

Le forage d'un nouveau puits, atteignant une profondeur de 120 mètres, garantira une source d'eau propre, continue et fiable pour l'école. Ce projet contribuera à améliorer à la fois les conditions d'apprentissage et d'hygiène des élèves, ainsi que les conditions de travail des enseignants. L'eau du puits sera destinée à la consommation, grâce au système de filtration déjà en place, ainsi qu'à l'approvisionnement des installations sanitaires.

## IV. PROJETS D'ÉCOLE



### Contexte

Les gouvernements locaux ont un budget limité qui est alloué prioritairement à l'éducation primaire. Celle-ci fait partie de l'école obligatoire au Vietnam et qui ne comprend pas l'école maternelle.

Le manque d'infrastructure constitue un grand défi pour les écoles maternelles des régions défavorisées du Vietnam qui manquent souvent de salles de classes. L'écolage des écoles maternelles privées est trop onéreux pour les familles en région rurale. Le fait de manquer l'école maternelle a un effet néfaste sur le développement des enfants.

Dans les régions isolées où vivent des minorités ethniques, les recettes des gouvernements locaux ne sont pas atteintes et le manque de salles de classe se généralise également au niveau de l'enseignement primaire. De plus, la majorité des écoles ne disposent pas de sanitaires.

## Approche

IPACE donne la priorité aux projets de construction d'écoles primaires et maternelles dans les régions pauvres du Vietnam.

Notre association vise à accroître le nombre d'enfants scolarisés dans ces zones en finançant divers projets de construction, notamment la construction de salles de classe et de sanitaires.

Selon l'UNICEF, l'accès à des installations sanitaires adéquates, séparées pour les filles et les garçons, constitue un élément crucial favorisant la fréquentation scolaire.



### Actions en 2024

#### ► **CONSTRUCTION DE CLASSES DE PRIMAIRE & SANITAIRES – SUR A – IA KO – CHU SE – GIA LAI, JUIN 2024**

Une association caritative bouddhiste a sollicité l'aide d'IPACE pour offrir un avenir meilleur aux enfants de l'école primaire du village de Sur A, dans la commune de la Ko, district de Chu Se, province de Gia Lai, au Vietnam.

La commune de la Ko s'étend sur 38,93 km<sup>2</sup> et abrite 6'060 habitants répartis en 1'339 ménages. Chacun des cinq villages dispose d'une école maternelle et primaire et la population vit principalement de l'agriculture.

Le village de Sur A, avec ses 1'764 habitants répartis en 346 ménages, est principalement composé de membres de l'ethnie Jarai, une minorité vivant dans les hauts plateaux du centre du Vietnam. Ces familles dépendent de l'agriculture pour survivre, et les enfants sont souvent confrontés à des défis éducatifs considérables.

L'école primaire de Sur A, construite en 2005 avec seulement trois salles de classe, s'est agrandie en 2020 avec l'ajout de deux salles de classe supplémentaires. Actuellement, l'école doit accueillir sept classes avec seulement cinq salles disponibles, forçant certains élèves à étudier dans la salle communautaire temporairement aménagée. Cette situation n'est pas viable pour offrir une éducation de qualité. Chaque classe compte entre 30 et 44 élèves, selon le nouveau programme éducatif qui comprend deux sessions par jour.

Les autorités communales, malgré leur bonne volonté, n'ont pas les moyens financiers nécessaires pour construire les salles de classe supplémentaires et les installations sanitaires essentielles. Dans cette commune essentiellement agricole, les ressources financières sont limitées, et un seul bloc sanitaire est partagé entre l'école primaire et l'école maternelle, insuffisant pour les besoins quotidiens des élèves.

Pour changer cette réalité et offrir un avenir prometteur aux enfants, IPACE a pris l'initiative de financer la construction de deux salles de classe supplémentaires afin que chaque élève puisse étudier dans un environnement stable et propice à l'apprentissage, ainsi que des sanitaires pour garantir des conditions d'hygiène adéquates et assurer le bien-être des enfants.

Les autorités communales ont également montré leur soutien en fournissant le mobilier nécessaire et en s'engageant à payer les salaires des enseignants.

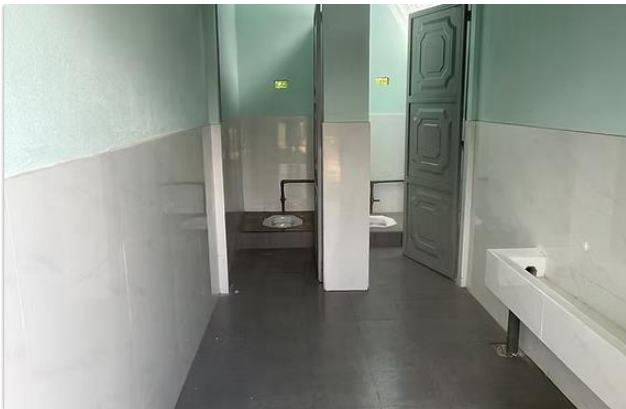


**Les étapes de construction des salles de classe et des sanitaires :**





Les deux nouvelles salles de classe ainsi que les nouveaux sanitaires :





**Inauguration des salles de classe avec les enfants :**



**ÉVÈNEMENTS EN 2024** 

**Soirées associatives**

En 2024, nos soirées caritatives ont été de véritables occasions pour les membres de notre association de se réunir, favorisant ainsi des moments d'échanges chaleureux et de convivialité. Nous exprimons notre profonde gratitude envers les établissements :

**Hanae Restaurant**

**Thuy Hang Restaurant**

**BARACAV (C.A.V. des Eaux-vives)**

pour leur accueil chaleureux ainsi que pour leur généreuse contribution financière en faveur d'IPACE.



**Assemblée Générale et dîner chez Hanae Restaurant 🎈🎉:**



Garden party chez Thuy Hang Restaurant 🎈🎈🎈:



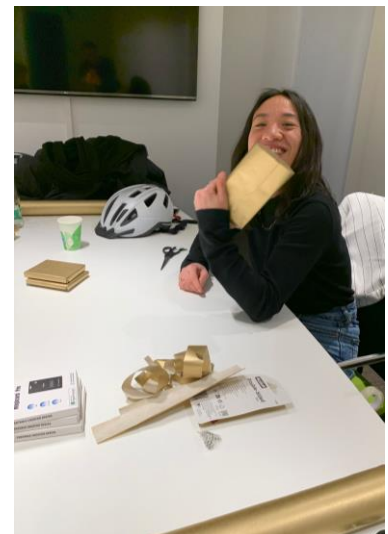


**Apéro de fin d'année chez BARACAV 🍷 :**



**Opération emballage de cadeaux de Noël chez Decalia 🎁**

À l'occasion des fêtes de Noël, Decalia a eu la gentillesse de solliciter une fois de plus notre association pour la mise en œuvre d'une troisième édition de l'opération "emballage de cadeaux de Noël". Nous tenons à exprimer notre profonde reconnaissance envers nos bénévoles, dont la mobilisation a été exemplaire, et nous adressons nos remerciements chaleureux à Decalia pour son généreux don à notre association.

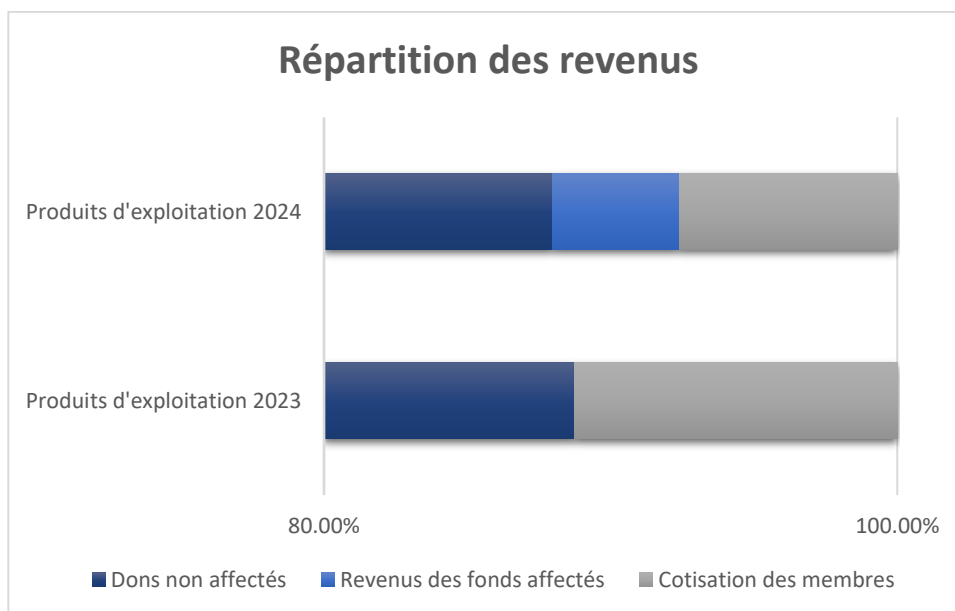




## BILAN FINANCIER 2024

À la clôture de l'exercice 2024, l'association comptait 54 membres individuels et 2 membres collectifs. Le produit des cotisations annuelles s'est maintenu à un niveau stable, atteignant un montant de CHF 3'250.

Les montants cumulés des dons affectés et non affectés se sont élevés à CHF 39'456, enregistrant une progression notable de CHF 13'831 par rapport à l'année précédente.



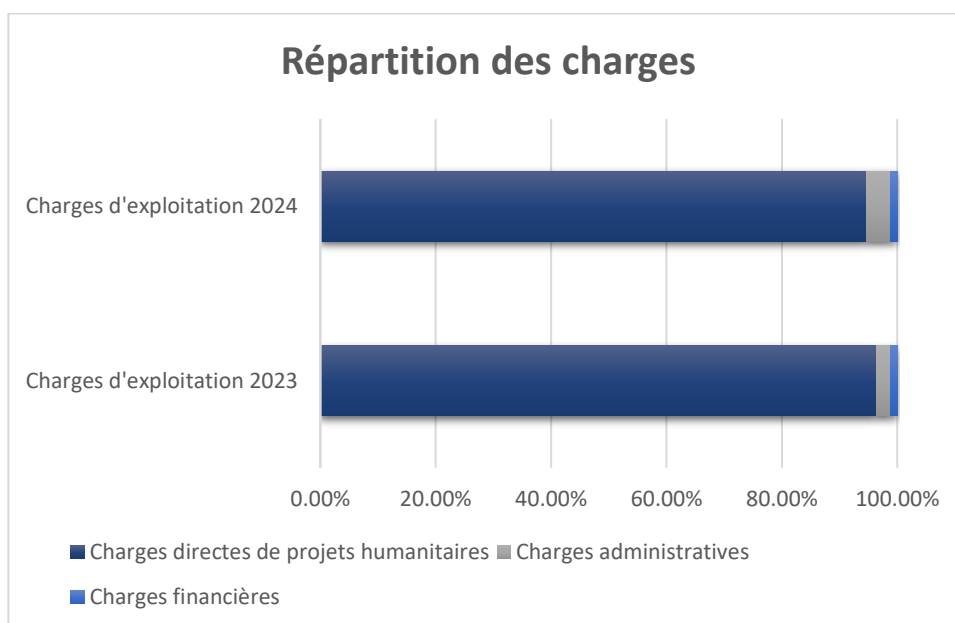
En 2024, les dépenses engagées pour la mise en œuvre des projets humanitaires se sont élevées à CHF 26'979, restant quasiment identiques à celles de 2023 (CHF 26'995).

Les charges administratives et financières ont connu une augmentation en 2024, s'élevant à CHF 1'513, soit une hausse de CHF 498 par rapport à 2023. Cette progression est attribuable à des charges exceptionnelles

liées à l'inscription de l'association au registre du commerce (CHF 510). Cette démarche, effectuée à la suite d'un changement de législation encadrant les associations collectant et distribuant des fonds à des fins caritatives à l'étranger, s'inscrit dans un souci de bonne gouvernance et de transparence. Elle vise également à faciliter les démarches administratives au Vietnam pour la gestion de certains projets de construction de grande envergure. Le Comité a assumé l'intégralité des frais liés à cette inscription.

Selon la norme 9 de Zewo concernant l'efficacité d'une organisation à but non lucratif, les projets humanitaires doivent représenter au minimum 65% des charges totales et les frais de collecte de fonds et de publicité au maximum 25% des charges totales.

En 2024, les dépenses consacrées à la réalisation des projets humanitaires représentaient 95 % des charges totales de l'association, tandis que les frais administratifs et financiers se limitaient à seulement 5 %. Par ailleurs, notre association n'a engagé aucun frais de collecte de fonds ni de publicité. Ainsi, nous avons largement dépassé la norme d'efficacité n°9 de Zewo, témoignant de notre engagement à maximiser l'impact des ressources dédiées à nos actions caritatives.



Le résultat de l'exercice financier 2024 est positif avec un bénéfice de CHF 14'214 (contre CHF 864 en 2023). Le Comité a décidé de ne pas constituer de réserves comptables et de reporter ce résultat net de l'exercice 2024 à celui de 2025.

L'objectif du Comité est de continuer à faire croître la base de membres de l'association afin de financer les activités récurrentes d'aide humanitaire dont le soutien aux orphelinats. Le Comité vise également à développer les différentes autres sources de financement identifiées afin de croître son volume de projets humanitaires, tout en continuant à minimiser les coûts opérationnels de l'association.

Les comptes ont été révisés par BEAU HLB (AUDIT) SA, Genève qui a effectué un contrôle succinct selon la norme audit NAS 910. L'intégralité des comptes annuels est disponible en téléchargement sur notre site internet.

**Association Impact Philanthropy and Children Empowerment (IPACE)**

**Bilan**

**Pour l'exercice clos au 31 décembre 2024  
(avec indications comparatives de l'exercice précédent)**

Tous les montants sont en CHF

	<b>31.12.2024</b>	<b>31.12.2023</b>
<b><u>Actifs</u></b>		
Liquidités	55 459	41 193
Débiteurs	-	-
Actifs transitoires	-	-
<b>Total Actifs</b>	<b>55 459</b>	<b>41 193</b>
<b><u>Passifs</u></b>		
Créanciers	-	-
Passifs transitoires	591	539
Fonds affectés	2 000	2 000
Résultats reportés	38 654	37 790
Résultats	14 214	864
<b>Total Passifs</b>	<b>55 459</b>	<b>41 193</b>

**Association Impact Philanthropy and Children Empowerment (IPACE)**

**Compte de résultat**

**Pour l'exercice clos au 31 décembre 2024  
(avec indications comparatives de l'exercice précédent)**

Tous les montants sont en CHF

	<b>31.12.2024</b>	<b>31.12.2023</b>
<b><u>Produits d'exploitation</u></b>		
Revenus des fonds affectés	1 882	-
Dons non affectés	37 574	25 625
Cotisation des membres	3 250	3 250
Sponsoring collecte de fonds	-	-
Subvention de collectivités publiques	-	-
<b>Total produits d'exploitation</b>	<b>42 706</b>	<b>28 875</b>
<b><u>Charges d'exploitation</u></b>		
Charges directes de projets humanitaires	26 979	26 995
Frais de collecte de fonds	-	-
Charges administratives	1 195	662
<b>Total charges d'exploitation</b>	<b>28 174</b>	<b>27 657</b>
<b>Résultat d'exploitation</b>	<b>14 532</b>	<b>1 218</b>
<b>Résultat financier</b>	<b>-318</b>	<b>-354</b>
<b>Résultat exceptionnel</b>	<b>-</b>	<b>-</b>





## REMERCIEMENTS

Un très grand MERCI à nos donatrices et donateurs, membres, sponsors, partenaires et bénévoles qui ont permis à IPACE de mettre en œuvre de nombreux projets humanitaires durant cette année 2024.

*En 2024, IPACE a été soutenue financièrement par les institutions suivantes que nous remercions chaleureusement :*

**A-XIOM Solutions**

**BARACAV (C.A.V. des Eaux-vives)**

**Decalia**

**Demole Capital Partners**

**Fondation Berfred**

**Hanae Restaurant**

**P2P Lending Fund**

**Robocap Asset Management**

**SICPA**

**Swiss Philanthropy Foundation**

**Thuy Hang Restaurant**

## IPACE EN 2024

### COMITÉ

Le Comité se compose des membres suivants :

- Président : Manh-Khiêm Nguyen
- Vice-Président : Pierre Schick
- Trésorier : Elie Nada
- Secrétaire Général : Grégory Perret
- Membre : Jade Reymond

### CONTRÔLE DES COMPTES

- Organe de révision indépendant : BEAU HLB (AUDIT) SA, Genève

### GESTION DE PROJETS

- Kim Chi Dinh Nguyen

### COORDINATEURS A L'ÉTRANGER

- Le Thi Thu Nga, Vietnam
- Thị Anh Tuyet Nguyen, Vietnam

### PARTENAIRES DE TERRAIN

- Association caritative Ban từ thiện xã hội Phật giáo tỉnh Cà Mau, Vietnam
- Association caritative Hội từ thiện Chùa Long Phước, Vietnam
- Missionaries of Christ's Charity, Vietnam

### MARRAINE & AMBASSADRICE

- Ilham Vuilloud

### DESIGNER GRAPHIQUE

- Sweet Makonnen-Mebrahtu

### MEMBRES COLLECTIFS

